



Saiguède



*Saiguède en fête  
pour cette fin d'année 2024*

14 décembre 2024

# MARCHÉ DE Noël

A SAIGUÈDE

**entrée libre**

**Nos exposants seront dans la salle des fêtes de Saiguède**

- Spécialités culinaires et artisanat local
- Fabrication
- Restauration sur place avec un traiteur
- Vente de marrons grillés
- buvette

Marché de Noël : 10h - 18h  
Manèges et balade en calèche  
GRATUIT  
Vente de churros, gauffres, crêpes  
Visite du père Noël à 11h et à 16h  
Feu d'artifice à partir de 18h



*Le Petit Saiguédien*

*n° 56 - Automne -  
- Novembre 2024*



# Saiguède

## **SOMMAIRE :**

### **Page 2 :** Sommaire

& Composition Commission Communication.

### **Page 3 :** Édito

*p 4 à 5 : le mot du maire : la colère des maires*

### **Vie du Village**

*p 6 : Retour sur la fête locale*

*p 7 : Commémoration et condoléances*

*p.8 : Retour sorties culturelles à Saiguède*

*p.9 : Nos aînés*

*p 10 : Nos petits rédacteurs de l'école*

*p 11 : ALAE*

*p 12 : Portraits de Saiguédiens (Pierre Platée et écurie Païge)*

*p 13 : Ordre du jour du Conseil Municipal du 04 novembre 2024*

### **Vie du Village - Associations**

*p 14 à 15 : Récupalys—Actualités*

*p 16 : Association course des 6 collines - retour sur la course*

*p 17 : Journée féérique de Noël le 14 décembre*

### **Environnement**

*p 18 : La semaine de la SERD*

*p 18 : Vide Grenier par l'association des parents d'élèves*

*p 19 : Des panneaux photovoltaïques à l'école*

### **Voirie**

*p 20 : Signalisation horizontale*

### **Infos Pratiques**

*p 21-22 : Un défibrillateur à disposition*

*p 23 : Muretain Agglo—un composteur offert !*

*p 23 : Muretain Agglo—Taxe de séjour.*

*p 24 : Toulouse Agglo—conférences mobilité*

*p 25 : Nouveau député sur la 6ème circonscription*

*p 25 : Pass Culture*

*p 26 : Dates à retenir*

**Page 27 :** Les informations utiles

**Page 28 :** Les numéros et horaires utiles

***Directrice de la publication :*** Catherine Cambefort-Ortége

***Commission :*** Sandrine Brousset, Gwenaëlle Debergues, Marie Leyreloup,

*Stéphane Nohet, Brigitte Ribère, Heïdi Segaud*

Chers Saiguédiennes, Chers Saiguédiens,

Depuis l'inauguration de l'ABRI, plusieurs animations ont eu lieu dans notre commune et je remercie les bénévoles qui se sont engagés cette année encore pour que notre beau village vive.

La fête locale, les guinguettes, le vide grenier, le café brocante, le festival de la Récup', la course des 6 collines qui double notre population sur une matinée, les conférences de Marc, le vide ta chambre et depuis septembre, une fois par mois, la culture s'installe dans notre village. Nous avons eu le plaisir d'accueillir Las Tapas, l'orchestre Triskell, la pièce de théâtre « une de perdue, 10 à trouver », le Festival des Familles et jeux insolites. Nous clôturons l'année 2024 avec le spectacle de Noël le 13 décembre prochain ainsi que la journée de Noël et son marché, le samedi 14 décembre. C'est à chaque fois 50 à 90 personnes qui ont pu prendre un moment de plaisir, de retrouvailles, d'échanges.

La Saison culturelle 2025 vous sera bientôt adressée dans vos boîtes aux lettres. N'hésitez pas à vous inscrire. La nouvelle salle des fêtes nous permet maintenant de recevoir des spectacles, des conférences, des expositions et la municipalité a souhaité proposer une fois par mois, **une animation gratuite sur inscription préalable** afin de faciliter la logistique pour les agents.

Pour nous, élus des territoires, l'animation et la culture dans nos villages ruraux sont importantes et nous devons en faciliter l'accès à tous. Malheureusement, il est aussi question pour nous de gestion de budget. Nous devons maintenir un service public de qualité, une école bien dotée, des bâtiments municipaux en bon état, des routes entretenues... tout cela entraîne des dépenses conséquentes. Toutes ces dépenses sont couvertes par les impôts fonciers payés par les ménages propriétaires et les entreprises, nous avons décidé depuis plusieurs années de ne pas augmenter cet impôt. Nous percevons également des dotations de l'État, des subventions du Département, de la Région, et parfois avons recours à l'emprunt.

Vous aurez sûrement remarqué l'installation de panneaux photovoltaïques sur l'école.

Cette rentrée est venue une nouvelle fois perturber notre pays, nos collectivités avec une annonce de ponction très importante de l'État sur nos finances publiques (contribution au redressement du budget de l'État). Je tiens à rappeler ici, qu'une mairie est tenue de voter son budget de fonctionnement en équilibre. Aucune collectivité locale ne peut avoir un budget déficitaire et fonctionner sur le l'emprunt. Je voudrais également préciser que lorsque les communes s'endettent, c'est toujours pour porter des projets importants et durables dont l'usage se fera sur de très nombreuses années. Depuis 2008, date de mon élection de Maire, l'État n'a eu de cesse de changer les règles financières, de l'urbanisme, les normes ... Les élus n'ont plus de lisibilité sur le long terme. Cela doit cesser. La commune ne peut être considérée comme une variable d'ajustement. Elle œuvre, au quotidien, pour le bien vivre ensemble.

Les collectivités locales ont subies la suppression de la taxe professionnelle, la baisse de la dotation DGF tous les ans avec des évolutions de critères d'attribution, des fusions forcées créant des communautés de communes XXL.... Pour autant, nous élus des territoires, bien que n'ayant aucune lisibilité financière à long terme avons su préserver nos villages, nos finances, investir, bâtir, rénover tout en recherchant au quotidien toutes les sources d'économie possible mais surtout le bien être de nos administrés.

Bonne lecture et Belles fêtes de fin d'année à toutes et tous.

**Catherine Cambefort-Ortége,**  
**Votre Maire**





**Pourquoi cette banderole devant les 26 mairies du Muretain agglomération, pourquoi une manifestation devant la Préfecture à Toulouse en Novembre dernier. Les enfants de notre école, citoyens m'ont interpellée pour comprendre : « Pourquoi tu as mis liquidation à la mairie ? »**

Suite aux annonces gouvernementales de la rentrée, les 26 maires du Muretain Agglomération avaient fait fonctionner les caleuses et mesuré les impacts de ces annonces pour les années 2025, 2026 et 2027. Ces annonces n'étaient pas acceptables, nous devons tous réagir collectivement et ainsi informer nos administrés des risques de dégradations importantes de la qualité du service Public dans un avenir proche.

Création des banderoles et décision de fermeture des services au Public le jeudi 7 novembre toute la journée sur les 26 communes. Tous les élus ont cosigné une « *lettre ouverte* » au Président de la République et au Premier ministre, disant notamment : « C'est une décision unanime des 26 maires du territoire, l'expression d'un ras-le-bol que nous vous adressons personnellement, vous qui ciblez et asphyxiez les collectivités locales. (...) Ce n'est pas nous, les Maires et Présidents, qui avons creusé la dette par des décisions politiques fiscales et budgétaires inefficaces et coûteuses relevant plus de l'idéologie et de l'amateurisme que de l'efficacité et du sérieux. »

Suite à cette action, 110 maires de la Haute-Garonne se sont réunis devant la préfecture, à Toulouse, pour protester contre ces mesures prévues dans le projet de loi de finances pour 2025 et ainsi dénoncer les conséquences potentiellement « catastrophiques » de ces coupes budgétaires.

Peu à peu, les conséquences des ponctions que le gouvernement se préparait à opérer sur les budgets locaux devenaient concrètes et évaluées à 11 milliards d'euros par André Laignel, président du Comité des finances locales de l'Association des Maires de France. Si ce chiffre est considérable, il ne suffit pas à se rendre compte des conséquences concrètes de ces coupes, à l'échelle communale ou intercommunale. La manifestation qui a eu lieu et les témoignages des maires qui s'y sont rendus sont éclairants sur le sujet. Le Conseil Départemental, premier partenaire des communes est également en danger.

### « Un séisme qui se prépare »

À Toulouse, les élus ont aussi sorti la caleuse, et le constat est effrayant : la ville va devoir économiser en 2025 quelque 25 millions d'euros, la Métropole, 45 millions d'euros. « *Moins 70 millions d'euros dans les caisses dès le 1er janvier prochain, c'est quelque chose d'absolument énorme, que nous n'avons jamais connu* », a commenté Jean-Luc Moudenc, maire de Toulouse. Première conséquence : il n'y aura aucune embauche en 2025 à la mairie. « *J'ai également annoncé que nous allons nous retirer du financement de l'enseignement supérieur. On y était depuis une vingtaine d'années. Mais c'est une compétence de l'État, alors aujourd'hui c'est terminé.* »

La presse locale a recueilli le témoignage de nombreux maires « *catastrophés* » par l'ampleur de la ponction.

Thierry Suaud, Maire de Portet-sur-Garonne, a expliqué aussi que les mesures prévues par le gouvernement vont avoir « *trois types de conséquences* » : « *On va devoir étaler les investissements, ce qui va impacter les entreprises et l'emploi local ; deuxièmement, on va étaler les projets, ce qui veut dire que notre patrimoine public va s'abîmer. Troisième conséquence, on a devoir faire des économies de fonctionnement, ce qui va affecter le service aux habitants. Les associations, le sport, la culture, la police municipale, l'intervention dans les écoles – tout cela va être remis en cause, abîmé, altéré. Bref, c'est un séisme qui se prépare.* »

## Le mot du maire...

«



Mêmes craintes chez le maire de Blagnac, qui craint « *d'avoir du mal à faire fonctionner les crèches, les écoles faute d'Atsem* », et se dit « *inquiet pour le devenir du service public de proximité* ».

Tous les maires de France étaient en train de faire des listes : quel projet va-t-on arrêter ? Quelle subvention va-t-on baisser ? Embauchera-t-on des policiers municipaux, de nouveaux agents ? Pourrons nous maintenir les personnels occasionnels sous contrat. Pourra-t-on rénover les écoles ? Pourrons nous rénover les patrimoines et ainsi répondre aux attentes pour lutter contre le changement climatique. Serons nous conduits à augmenter de façon importante la participation des familles à la restauration scolaire, au temps périscolaire. Serons nous conduits à fermer des lits de crèche etc...»

Des coupes aussi importantes ne s'étaient pas vu depuis 2014 avec la baisse massive des dotations décidées sous François Hollande.

Le mouvement du Muretain Agglomération a été rejoint par des dizaines de communes du département qui ont-elles aussi décidé de fermer symboliquement la mairie pendant cette journée, pendant que leur maire allait manifester à Toulouse. Le Président du Département de la Haute-Garonne, Sébastien Vinci, était lui aussi présent au rassemblement, uni avec les maires et dénonçant « un mur d'efforts quasi insurmontable ». Le département va perdre l'an prochain plus de 160 millions d'euros et va devoir, de l'aveu du président, se livrer « à un véritable plan social ». Des mouvements ont eu lieu partout en France.

Plusieurs élus, lors de ce rassemblement avaient évoqué le congrès des maires (19 au 21 novembre à Paris), décidés à en faire « *le congrès de la colère* ». Des propos qui entrent en résonance avec ceux du président de l'AMF, David Lisnard, qui alertait lui aussi, devant la presse, du risque que « *les prochains Gilets jaunes soient en écharpe tricolore* ».

Nul doute que le Premier ministre, qui devait être présent à la clôture du congrès, allait devoir s'expliquer devant des maires qui, pour beaucoup, ne savaient pas tout simplement comment ils allaient pouvoir « *continuer à faire tourner la boutique* ». C'est ce qu'il a fait. Depuis, le Gouvernement a été censuré, mais rien n'est réglé. Les élus des territoires restent vigilants sur ce qui sera annoncé par le prochain Premier Ministre.... A suivre.



# Vie Du Village

## Retour sur la fête locale juillet 2024

### Fête locale organisée par le Comité des Fêtes « Saiguède en fête! »

En partenariat avec la Mairie, le comité a organisé pour la 2ème année la fête locale. C'est beaucoup de travail de préparation en amont et durant 3 jours. Afin que ce soit une réussite, l'appui des personnes bénévoles est indispensable. Un grand merci à toutes les personnes qui mobilisées, ont contribué au succès de ces trois jours de fête. Un grand merci aussi aux membres actifs de Saiguède en Fête ! Ainsi qu'à nos amis forains, toujours fidèles à ce rendez-vous.



# Vie Du Village

## Retour sur les Commémorations

### Commémoration du 11 Novembre 1918:

La commémoration du 11 novembre s'est tenue en présence des anciens combattants, de l'Entente St Lysienne et de représentants des communes voisines, de quelques administrés soucieux du devoir de Mémoire.



Nous rendons hommage à Michel Couralet, qui nous a quittés le mardi 19 Novembre 2024, à l'âge de 91 ans, à son domicile. Il était ancien combattant, membre de la FNA-CA. Il a été conseiller municipal à Saiguède. Il donnait du temps aux autres. Il a créé aussi l'Ecole de Rugby à Saint-Lys. Il était passionné de sport. Il aimait les gens.

Correspondant de la Dépêche durant de nombreuses années. Il parcourait le canton. Nous le remercions pour toutes ces années de collaboration durant lesquelles il a mis Saiguède à l'honneur.

La Municipalité présente ses condoléances à la famille de Michel, son épouse, ses enfants et petits-enfants.

# Vie Du Village—Sorties

Retour sur la programmation culturelle de notre village en images

Spectacle Las Tapas le samedi 28 septembre 2024.



Samedi 12 Octobre 2024 : Concert avec en 1ère partie le groupe Zeste puis le duo Triskell qui nous ont offert près de 3h de show. Elyse Event animait la restauration et la buvette.



Théâtre le dimanche 27 octobre 2024: « Une de perdue, dix à trouver » Duo Adrien Benech et Marc Duranteau sur scène. Une comédie primée au Festival d'Avignon.





# Vie Du Village— nos aînés

## Retour sur le voyage des aînés

Cette année, c'est le village de Saiguède qui était organisateur du voyage des aînés proposé en partenariat avec les communes de Bonrepos/Aussonnelle, Bragayrac, Empeaux, Sabonnères, Saiguède et St Thomas.

Destination ariégeoise , à **Montgailhard**. Nos aînés ont pu découvrir les forges de Pyrène et les vieux métiers. Pour nos saiguédiens, ce voyage était ouvert aux 65 ans et plus. Une journée de retrouvailles toujours bien appréciée.



## Prévention séniors

### Action prévention pour les 60 ans et +

Comme dans de nombreuses communes, une action de prévention était programmée sur 2 journées les 30 septembre et 1<sup>er</sup> octobre. Ces actions réalisées en partenariat avec la CPAM et les Muettes rencontrent partout un grand succès. Malheureusement, à Saiguède, faute de participants, cette action a été annulée.

Étaient prévus au programme :

- \* la première journée des ateliers animés par un enseignant en activités physique pour aborder les chutes, comment les prévenir, comment renforcer son équilibre.
- \* Le deuxième jour, des ateliers animés par un ergothérapeute pour aider à repérer les risques de chutes dans nos habitations et les différentes aides possibles pour aménager au mieux notre habitat. Et enfin, une après-midi plus sportive d'initiation à la marche nordique avec l'intervenant de la première journée.

Alors, si cette action vous tente, venez vous faire connaître en mairie. Si vous êtes suffisamment nombreux, (environ 12 participants), nous tenterons de reprogrammer cette action.

# Vie Du Village

## École des 6 Collines : nos petits rédacteurs...

Bonjour les Saiguédiens !

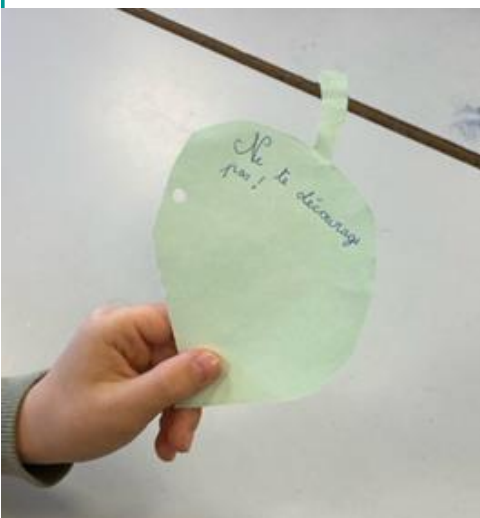


Cette année, nous avons déjà fait plein de choses, comme Bouge ta rentrée. C'est une matinée sportive où nous avons participé à des activités comme le Kinball et des jeux de coopération. Et oui ! Cette année, notre thème est la coopération et la solidarité !!

D'ailleurs, nous préparons un spectacle sur ce thème pour la fin de l'année...



Sinon, les classes de CM et CE vont à la piscine en bus tous les mardis matin. Les élèves de maternelle et de CP iront en janvier.



Aussi, nous, les CM, sommes allés au collège de Saint-Lys pour participer à la matinée contre le harcèlement et le cyberharcèlement. Nous avons fait une activité pour apprendre à répondre aux harceleurs. Puis nous avons fait une lettre d'espoir pour les personnes qui en ont besoin et qui en sont victimes.

Voilà ! Et l'année ne fait que commencer... Merci à nos supers maîtresses.

Et un grand merci à la Mairie pour nos supers cadeaux pour la récréation !!!

Nous avons maintenant des roues pour jouer, et des fauteuils pour lire, discuter...

A bientôt les Saiguédiens pour nos prochaines aventures...



# Vie Du Village

Enfance—L'ALAE

Photo de rentrée septembre 2024 :



Bonjour,

Je suis ravie d'être parmi vous dans cette petite commune de Saiguède, en tant que Directrice du périscolaire pour cette année 2024/2025. Certains projets me tiennent à cœur ainsi qu'à l'équipe d'animation.

Octobre rose, les enfants ont eu le plaisir de décorer le village ainsi que le passage de la course des 6 collines.

Halloween, les enfants ont habillé les murs de l'ALAE de leurs plus beaux dessins.

Nous sommes actuellement en train de préparer les objets que nous allons vous proposer sur le marché de Noël en collaboration avec l'Association des parents d'élèves.

Les enfants participent à la décoration du village pour ces fêtes de fin d'années.

Nous avons plein de projet pour cette année, nous vous les dévoileront au fur et à mesure...

**MOYA Christelle**



# Vie Du Village

## des Saiguédiens à l'honneur

### Pierre PLATÉE, nommé chevalier de la Légion d'Honneur

Pierre Platée est saiguédien depuis 1998.

Appelé à servir le 2 février 1979, le caporal-chef Pierre Platée rejoint le 17ème Régiment de Génie Parachutiste comme sapeur de combat. Il sera déployé à plusieurs reprises, au Liban, à Sarajevo, pendant la guerre du Golfe.

Particulièrement méritant il sera à 3 reprises cité à :

- \* la Croix de la Valeur Militaire avec étoile de bronze.
- \* la Croix de Guerre ainsi que la médaille militaire parmi ses nombreuses médailles.

Après 15 années de service il décide de quitter l'institution le 1er février 1994.

Pour son engagement total aussi bien en France qu'à l'étranger le Caporal Chef Pierre Platée est nommé Chevalier de la Légion d'honneur le 5 octobre 2024.



### Graine de championne à l'écurie de Paige Capitaine.

Les écuries Paige Capitaine à Saiguède souhaitent partager une grande joie. Une de leurs élèves, Louise Talazac avec un de leurs poneys, Ice Breaker Del sol, sont vices champions de France en poney 1 D minimes Excellence ! Ils peuvent être très fiers de cette deuxième place car derrière cela il y a eu de nombreuses heures de travail, d'efforts et de dévouement. Ils ont pu voir l'évolution du duo. Cela montre que les enfants, avec l'aide de leurs parents, peuvent faire de grandes choses, comme l'ont fait cette famille.

Paige et Giovanni, des écuries Paige Capitaine vous invitent à venir visiter leurs écuries où vous trouverez un accueil chaleureux, un grand professionnalisme et une ambiance familiale pour continuer à avoir de bons résultats pour notre communauté. Voici leur adresse: 49 la fontaine 31470 Saiguède.



# Vie Du Village

## Conseil Municipal

**Lundi 04 Novembre 2024 à 19 h**

### ORDRE DU JOUR



#### DÉCISIONS DU MAIRE

**D3/2024** : Décision d'estimer en justice contre le Muretain Agglo– procédure indemnitaire

#### DÉLIBÉRATIONS :

- 01) n° 23/2024 – Révision libre de l'Attribution de Compensation 2024
- 02) n° 24/2024 – Acquisition Climatisation restaurant scolaire – demande subvention Conseil départemental
- 03) n° 25/2024 – Rétrocession de la voirie et des espaces verts – Lotissement La Pichette
- 04) n° 26/2024 – Convention pour branchement électrique Allée de la Pichette
- 05) n° 27/2024 – Indemnités pour le gardiennage des églises communales
- 06) n° 28/2024 – Crédits à engager avant le Budget 2025

#### QUESTIONS DIVERSES

Recrutement sur poste – agent technique

Acquisition de propriété

# Associations

## Récupalys—Actus

### Le livre, le café solidaire se déplacent pour l'été : Le café brocante

Comme vous l'avez vu au centre du village un petit café brocante a vu le jour en juin. Le concept est simple, vous venez déguster des thés, des tisanes, des limonades ou bières artisanales, des boissons rafraîchissantes ainsi que des desserts faits maison. Les bénévoles vous accueillent, vous conseillent.

L'assiette vous plaît, le verre aussi? La table vous fait de l'œil ? Le tableau vous inspire ou tout autre meubles et bibelots déposés ici ou là... Craquez et repartez avec votre malle pleine de trésors.

De plus le café brocante offre également des sessions de jeux de sociétés ou des tricot-thés qui attirent de plus en plus d'initiés.

Vous y êtes les bienvenus, les mercredis, vendredis et samedis de 14h à 18h.

Une fois par mois nous organisons une petite soirée tapas qui nous permet de vous rencontrer en compagnie des nombreux adhérents.

Pour l'hiver, le café brocante fermera ses portes et réouvrira le samedi 15 mars 2025 avec de nouvelles surprises !

En attendant n'hésitez pas à venir à la bibliothèque municipale des six Collines rue Fontvieille !

*(Rédaction Récupalys)*

### Conférences

Marc Bouhours, passionné d'histoire et fier de sa région présente chaque mois en compagnie de divers intervenants, une conférence autour de sujets qui fédèrent, interrogent, surprennent et au final nous apprennent ... L'objectif n'est pas d'écouter quelqu'un qui nous assène un cours mais de participer soi-même en créant une trame autour des questions et des interrogations de chacun. Discussion menée donc par tous et dirigée en souplesse par le "maître" de conférence.

Au final cela permet de se réapproprier l'histoire de notre région, de notre canton, de notre village.

Le 22 novembre 2024 : « Le saves et le Serrere Qu'es aco » avec Guy Berges responsable de sauvegarde du patrimoine a été présenté devant plus de 40 personnes.

Nous retraçons ensemble l'histoire de notre territoire. Le pourquoi de cette appellation, les raisons qui font que ce mot datant du moyen âge soit ressorti au 20ème siècle afin de désigner notre région ?

Pourquoi diantre Saiguède et Rieumes en font partie mais ni l'Isle Jourdain, ni St Lys ?

Quelles en sont finalement les limites ?



# Associations

## Récupalys—Actus



Programme



## Du mois de Décembre

### Jeudi 5 et 19

De 14h00 à 17h00 : TricoThé à la bibliothèque de Recupalys

### Vendredi 1, 8, 15, 22 et 29

De 9h00 à 12h00 : Ordisols

De 14h00 à 18h00 : Initiation aux échecs

### Samedi 7

De 10h à 12h : Atelier couronne de Noël

De 10h00 à 12h00 : Atelier scrapbooking avec Vivi'scrap

De 10h00 à 18h00 : Epicerie Ambulante du Saves avec Teddy

### Dimanche 8

De 17h00 à 20h00 : Jeux de société à la bibliothèque de Recupalys

### Samedi 14

De 10h00 à 12h00 : Atelier "Aide à la recherche historique et généalogique"

Dès 14h00 : Noël de Saiguède, feux pyrotechnique à 18h

### Samedi 21

De 14h à 18h : Après-midi gourmande, gaufres, vins chaud et pom'chaud

17 h : Tirage de la tombola

Le programme peut être soumis à de légers ajustements.

### Contact

0620465665

recupalys@gmail.com

### Jeudi 28

Novembre

De 14h00 à 17h00 :

TricoThé au Café Brocante

### Vendredi 29

A 18h00 : Lecture sur la thématique Nougaro

### Samedi 30

A 15h00 : Lecture sur la thématique Nougaro

### Samedi 30

14h00 à 18h00 :

Châtaignes grillées, Bière



# Associations

## Association Course des 6 Collines

### Retour sur la Course des 6 Collines :

Cette année, dimanche 6 octobre 2024, s'est déroulée la sixième édition de la course des 6 Collines .

Une 6ème édition avec un record de participants : 855 participants dont 485 coureurs, 311 randonneurs et 59 enfants.

Le temps fut idéal, ni trop chaud, ni trop froid, avec quelques passages glissants pour les amoureux de sensations, le top !

Merci aux 75 bénévoles et aux sponsors et partenaires sans qui rien ne serait possible et merci aux propriétaires terriens qui, le temps d'une course, permettent la traversée de leurs terrains.

Cette année, 3000€ ont pu être reversés pour la Lutte contre le Cancer dans le cadre d'Octobre Rose et 1 850€ pour l'Association Kourir. Félicitations à tous de permettre ces dons.

Retrouvez plus de photos sur le site : <https://course6collines.jimdofree.com/photos-2024>.





# Noël à Saiguède

Samedi 14 Décembre 2024

## Journée féérique samedi 14 Décembre au village

L'Association Saiguède en Fête, en partenariat avec la municipalité vous ont concocté une journée magique. Au programme, manèges, tours en calèche, mascottes, crêpes et chocolats chauds. La nouveauté cette année sera un marché artisanal ! Alors, STOP ! N'achetez pas tous vos cadeaux, car c'est le samedi 14 Décembre que vous trouverez tout ce qu'il vous faut, les petits cadeaux de dernière minute pour familles et amis ! Venez seul ou accompagné, c'est pour tous nos Saiguédiens, de 0 à 1700 ans ! Oui, vous avez bien lu, pour votre complète information, c'est l'âge estimé de notre cher Père Noël... A 18 heures la journée sera clôturée par un feu d'artifice offert par la Mairie.

*Journée de Noël*  
*Saiguède*

SAMEDI 14 DECEMBRE

10h-18h : Marché de Noël organisé par Saiguède en Fête  
(Restauration sur place, buvette, marrons grillés, spécialités culinaires, artisanat local, exposants dans la salle des fêtes)

11h et 16h : Visite du Père Noël

14h-18h : Balade en calèche, Manège mini scooter, offerts par la municipalité,  
Vente de Crêpes, gaufres, churros

SPECTACLE PYROTECHNIQUE À 18H

SAIGUÈDE

SAIGUÈDE EN FÊTE

Saiguède

Ho ho ho!

# Environnement

## La semaine de la SERD du 16 au 24 Novembre

### Semaine Européenne de la Réduction des Déchets (SERD).

#### (ou Semaine de l'Environnement Rural Déserté)

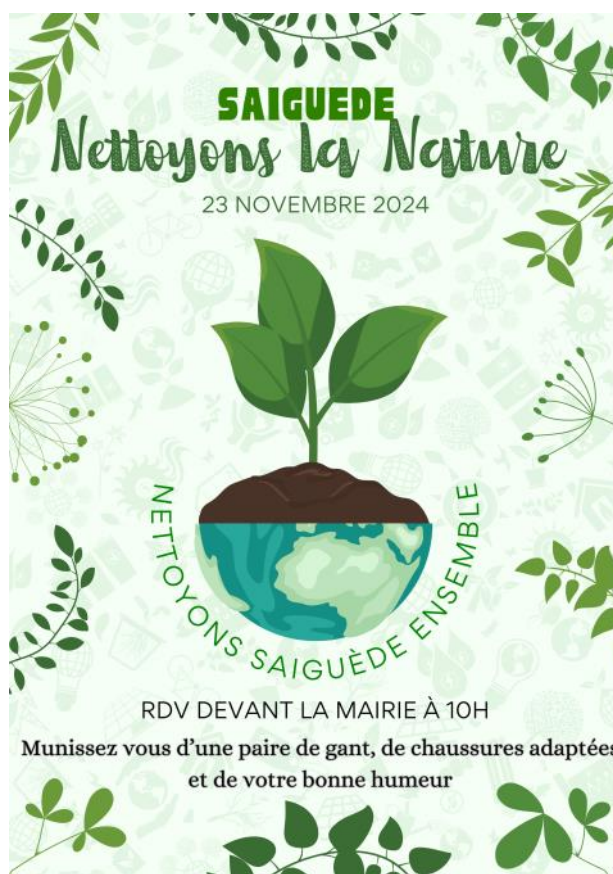
Récupalys, acteur de la cause environnementale, a proposé différentes activités au cours de cette semaine de sensibilisation à l'échelle européenne, coordonnée en France par l'ADEME. Son objectif est de promouvoir des actions visant à réduire des déchets et encourager des pratiques de consommation responsable

Samedi 16 Novembre de 14h à 18h :

Venez réparer vos objets



Samedi 23 Novembre de 10h à 12 h :



## Association des Parents d'Elèves

### Vide grenier Dimanche 24 Novembre à la salle des fêtes du village : Un trafic incroyable sur les routes de notre village.

Pour faire de la place dans les placards, en prévision des cadeaux de Noël, l'association des Parents d'élèves a invité les enfants à faire un peu de tri. Dans leur chambre en vendant des jouets, des vêtements mais aussi du matériel de puériculture... Cela contribue au développement durable et à l'économie. Vous avez pu apprécier aussi le coin Restauration sur place. Un beau succès de fréquentation.

# Environnement

## Des panneaux voltaïques sur l'école des 6 collines

### DES PANNEAUX PHOTOVOLTAÏQUE SUR LA TOITURE DE L'ÉCOLE DES 6 COLLINES

Dans le cadre de la transition énergétique et des réductions de la consommation d'énergie, la Mairie de Saiguède a décidé d'installer un champ photovoltaïque sur le toit de l'école des 6 collines.

Elle s'est appuyée sur l'association locale ECPPG "Energie Citoyenne Portes de Gascogne" pour :

- étudier la faisabilité sur ce site en prenant en compte les contraintes liées au bâtiment et à l'exposition ;
- établir la quantité nécessaire et suffisante de panneaux photovoltaïques pour couvrir les besoins en électricité de l'école ;
- réaliser le dossier technique ;
- prendre en charge le dossier administratif ;
- Confier la pose à une entreprise locale dûment habilitée.

La pose a été réalisée pendant les vacances scolaires d'été, en toute sécurité par rapport aux activités scolaires.

L'installation permettra de réaliser de substantielles économies au niveau énergétique et de récupérer des dividendes grâce à la revente de l'électricité produite et non consommée.

Le retour sur investissement est estimé à 7 ans.

Nous serons en mesure de vous communiquer des éléments de production grâce à un système de monitoring.



# La voirie

## Signalisation horizontale

### Rue du 11 novembre 1918 : Nouveau look pour une nouvelle vie

Les emprunteurs de la route qui vient de Bonrepos-sur-Aussonnelle et mène au village ont pu constater que la route s'est parée d'un marquage au sol. Mais où dois-je rouler?.... Et bien sur l'espace dédié. Donc, quand vous venez de Bonrepos, un petit sentiment d'être anglais quelques mètres, à moins de devoir céder la place au véhicule en montée.

Cela se nomme des voiries partagées où co-circulent piétons, cyclistes, véhicules motorisés.

Cela contribue à la mise en sécurité de chacun des emprunteurs et un ralentissement des véhicules motorisés puisque la zone est passée à 20 kilomètres/heure.

Ainsi que ce soient les 2 ou 4 pattes, les 2 ou 4 roues, voilà un marquage pour votre sécurité.

En projet, d'autres secteurs devraient se voir parer d'un marquage similaires et un cœur de village limité à 30 kms.... A suivre.

La rénovation des trottoirs au centre village et la mise en accessibilité tant attendues sont en cours.



# Infos Pratiques

## Prévention—Santé : un défibrillateur à disposition

### Un Défibrillateur à la mairie :

A Saignède, à la mairie, en accès libre, un défibrillateur est à votre disposition en cas de besoin. Inutile que l'incident ait lieu au pied de la mairie. Si quelqu'un de la commune est en arrêt cardiaque, vous pouvez envoyer quelqu'un venir le chercher. Cela peut parfois aider à sauver une vie.

#### Quand utiliser un défibrillateur ?

Face à une personne en arrêt cardiaque, le défibrillateur est mis en place **le plus tôt possible**. Après avoir constaté l'arrêt cardiaque et avoir **alerté les secours**, le DAE s'utilise en parallèle du massage cardiaque. Il ne le remplace pas ! Les deux sont complémentaires pour aider la victime.

S'il y en a un à proximité de la victime, il faut l'utiliser tout de suite, dès l'appel des secours. S'il n'y en a pas d'accessible en moins de 10 secondes, envoyez quelqu'un en chercher un et commencez tout de suite le massage. S'il y a un défibrillateur, on l'utilisera systématiquement, quels que soit la situation ou l'âge de la victime.

#### A quoi sert le défibrillateur et comment fonctionne-t-il ?

Une fois posé, le défibrillateur analyse le rythme du cœur. Si le cœur est en fibrillation, le DAE va donner un choc électrique qui fait cesser brièvement toute activité électrique du cœur. Cette brève interruption peut être suffisante pour que le cœur se remette à battre normalement. Parfois, le défibrillateur peut analyser le cœur et estimer qu'il n'a pas besoin de délivrer un choc électrique. Il faut alors reprendre le massage immédiatement.

Une fois le défibrillateur posé, il faut le laisser en place, car il analyse en permanence le rythme du cœur. Toutes les 2 minutes, il lance une analyse et décide s'il doit envoyer un choc ou non. Un DAE peut donc envoyer plusieurs chocs.

#### Comment utiliser un défibrillateur ?

Un défibrillateur est conçu pour être utilisé par n'importe qui, même sans avoir suivi de formation aux premiers secours. Il est tout de même préférable de se former pour apprendre à l'utiliser.

Il existe de nombreux modèles de défibrillateurs. Certains s'allument seuls lors de l'ouverture, d'autres doivent être allumés grâce à un bouton. Certains délivrent le choc seul tandis que d'autres demandent au sauveteur d'appuyer sur le bouton. Les électrodes peuvent varier en taille et forme. Dans tous les cas, le défibrillateur **donne des instructions à l'oral sur la marche à suivre**. Il est très important de suivre les instructions du défibrillateur car l'ordre de celles-ci peut varier d'un modèle à l'autre.

Pour positionner les électrodes, rien de plus simple : leur emplacement est dessiné directement dessus ! Il suffit de regarder les pictogrammes. Les électrodes se placent de part et d'autre du cœur ; une sur le pectoral gauche et l'autre sur le flanc droit, sous l'aisselle. Ainsi, le choc électrique qui passe entre les deux électrodes passe bien par le cœur, qui est situé au centre de la poitrine. Lors des analyses du défibrillateur, qui ont lieu toutes les deux minutes, il ne faut **pas toucher la victime**, car cela risquerait de fausser l'analyse. Le sauveteur doit aussi s'éloigner lorsque le choc électrique est délivré, car s'il touche la victime, il risque de se faire électrocuter. De plus, le choc sera moins efficace. En cas de situation particulière (pacemaker, patch médicamenteux à l'endroit des électrodes, doute sur les indications...), **l'opérateur des secours vous guidera** pour mettre en place le défibrillateur.



# Infos Pratiques

## défibrillateur à disposition—suite

### Comment utiliser un défibrillateur sur l'enfant ou le bébé ?

Quel que soit l'âge de la victime en arrêt cardiaque, il faut mettre en place un défibrillateur. Il existe dans certains modèles de DAE des électrodes pédiatriques. Conçues pour être utilisées sur l'enfant ou le bébé, elles sont plus petites et sont faites pour adapter la force du choc au gabarit de l'enfant. Cependant, on ne les trouve pas dans tous les défibrillateurs.

Si le défibrillateur le plus proche ne contient pas d'électrodes pédiatriques, pas de panique : il est possible d'utiliser des électrodes pour adulte. Cependant, celles-ci seront trop grandes par rapport à la poitrine de l'enfant ou du bébé. Il faut donc les placer différemment pour assurer un choc efficace. Sans tenir compte des dessins sur les électrodes, il faut en placer une sur le torse de l'enfant, au milieu de la poitrine. La deuxième se place dans le dos, entre les omoplates. Ainsi, le choc électrique passera bien au niveau du cœur. Dans tous les cas, l'opérateur des secours vous guidera et répondra à vos questions pour mettre en place le défibrillateur.

### Mais comment savoir où sont les défibrillateurs autour de vous ?

Sachez qu'il existe des applications comme Staying Alive (Android / iOS) qui vous permettent de savoir en temps réel où sont les défibrillateurs. Ces cartes des défibrillateurs sont gratuites et contiennent de nombreuses informations pour accéder aux boîtiers. A Saiguède, il est installé sous le porche de la mairie, contre le mur, à proximité de la boîte aux lettres de la mairie



### Pour information :

\* **Massage cardiaque pour un bébé (moins d'1 an—si tient sur 1 bras) -réalisé avec 2 doigts -** :5 insufflations "starters" (Insufflation très légère) ensuite commencer 15 massages à 2 doigts (100-120 mvts/min) + 2 insufflations.

- **Massage cardiaque pour un enfant (1 an - 7 ans) - réalisé à 1 bras- :** 2 + 15 massages.

**Massage cardiaque pour un adulte (réalisé à 2 bras) :** Vérification conscience + respi (basculer tête en arrière) pendant 10". 2 insufflations + 30 massages (4-5 cm d'enfoncement thoracique).



Nous avons, avec une grande tristesse constaté le départ d'Edouard KRAWEZINSKI le 25 novembre 2024 à 19 heures à la Mairie. Madame le Maire, Sandrine la Secrétaire, le Personnel et le Conseil Municipal ont une pensée émue pour sa famille présentent leurs sincères condoléances. Ce départ, si soudain, nous a beaucoup touché, il était un de nos administrés qui aime la convivialité, qui rendent régulièrement une visite au secrétariat de Mairie, qui entretiennent l'échange et la convivialité, tout simplement.

# Infos Pratiques

## Muretain Agglo—Composteur gratuit !

### Avez-vous récupéré votre composteur gratuit ?

Après une première distribution cet été, la deuxième vague de distribution gratuite des composteurs touche à sa fin dans sa phase "obligation de réserver son créneau".

Depuis juin, période de lancement de cette action, le Muretain a distribué plus de 11 000 composteurs !

Cette distribution va continuer toujours gratuitement **mais sans obligation de réserver un créneau.**



### Voici les modalités pour obtenir un composteur à partir du 4 novembre 2024 :

- **Sans rendez-vous**, se rendre l'accueil du Centre Technique de Roques (Bâtiment E), 1 chemin de la plaine des lacs, Roques sur Garonne : <https://maps.app.goo.gl/QfDL1ozUrho5vtSJ8>
- **Horaires** : du Lundi au Jeudi de 9h à 12h et de 13h30 à 16h30 et le vendredi de 9h à 12h et de 13h30 à 15h30.
- Être obligatoirement muni **d'un justificatif de domicile de moins de 3 mois et de sa pièce d'identité.**

## Muretain Agglo—Taxe de séjour

### LE MURETAIN AGGLOMERATION MET EN PLACE SUR NOTRE TERRITOIRE LA TAXE DE SEJOUR

A partir du 1<sup>er</sup> janvier 2025, une taxe de séjour sera mise en place sur l'ensemble des 26 communes qui composent le Muretain Agglomération.

La taxe de séjour sera due par personne et par nuitée de séjour. Le montant de cette taxe varie selon la catégorie d'hébergement dans lequel le touriste séjourne.

Elle s'appliquera à toutes les catégories d'hébergement loué à titre onéreux, incluant les hôtels, les chambres d'hôtes, les locations Airbnb ainsi que les emplacements de camping-car.

Cette taxe permettra de soutenir les initiatives locales en faveur d'un développement touristique durable. Elle vise à proposer un accueil de qualité en améliorant les infrastructures touristiques existantes.

# Infos Pratiques

## Toulouse Agglo

### Tisséo et Mobilité

La grande concertation « **Demain Mobilités** », organisée dans le cadre de l'élaboration du prochain Plan de Mobilité de l'agglomération toulousaine, se déroulera du **18 novembre 2024 au 16 février 2025** !

Ce projet ambitieux vise à repenser et améliorer les déplacements de tous - personnes, marchandises, circulation et stationnement - pour les 16 années à venir.

Cette concertation se déroulera avec un programme riche en moments d'échanges ouverts à tous ! C'est une occasion unique de partager notre vision et de recueillir les attentes et idées concrètes de chacun pour construire ensemble la mobilité de demain.

#### MOBILITÉS, LE GRAND RENDEZ-VOUS

mer. 20/11 à 18h  
Salle l'Odysée à Balma

#### ATELIERS

mer. 4/12 de 18h à 20h30  
Pechbonnieu

mer. 11/12 de 18h à 20h30  
Montgiscard

mar. 14/01 de 18h à 20h30  
salle Garonne à Toulouse

jeu. 23/01 de 18h à 20h30  
salle Gascogne à Colomiers

jeu. 28/01 de 18h à 20h30  
Salle Bettini Portet-sur-Garonne

#### DÉBATS MOBILES

Débats itinérants du 18 novembre au 18 décembre sur toute l'agglomération

#### WEBINAIRE

jeu. 28/11 de 18h à 19h30  
présentation des résultats de l'enquête mobilité EMC<sup>2</sup> 2023

#### CONVERSATIONS

Ateliers thématiques en ligne du 18/11 au 16/02

#### RÉUNION DE CLÔTURE

février 2025

du 18/11  
2024

au 16/02  
2025

# Agen —da



PARTICIPEZ ET INFORMEZ-VOUS

[demainmobilities.fr](https://demainmobilities.fr)

Demain  
Mobilités!





# Infos Pratiques

## Suite des Elections législatives

### Le nouveau député de la 6ème circonscription de la Haute-Garonne :



Arnaud Simion a été élu nouveau député de la 6ème circonscription de notre département.

C'est lors des dernières élections législatives anticipées, qui se sont déroulées le dimanche 7 juillet dernier, que Monsieur Arnaud Simion a été élu député de la 6ème circonscription dont la commune de Saiguède fait partie.

Vous pouvez contacter Monsieur Simion par mail à : [arnaud.simion@assemblee-nationale.fr](mailto:arnaud.simion@assemblee-nationale.fr)



## Le Pass Culture

### LE PASS CULTURE pour les 15-18 ans

Le Pass Culture est un dispositif national qui a été mis en place pour favoriser l'accès à la culture pour les jeunes de 15 à 18 ans.

Il s'agit d'une application mobile à télécharger qui propose une multitude d'offres culturelles et expériences uniques à proximité mais aussi des offres numériques : livres, concerts, théâtres, musées, cours de musique, abonnement numériques ...

**Pour les jeunes entre 15 et 17 ans :** Possibilité de bénéficier d'un **crédit** en fonction de l'âge (20 € à 15 ans, 30 € à 16 ans et à 17 ans).

**Pour les jeunes de 18 ans :** un **crédit de 300 €** est accordé sur l'application pendant 2 ans<sup>^</sup>.

L'**offre collective**, elle, est gérée par les **enseignants** sur une plateforme dédiée (25 € par an pour les élèves de collège, 30 € pour les élèves de seconde et de CAP, et 20 € pour les élèves de première et de terminale).

Toutes les informations sur le site : [www.pass.culture.fr](http://www.pass.culture.fr)

# Dates à retenir

## DÉCEMBRE 2024

### Vendredi 13 Décembre

Spectacle : « Noël au pays des songes »

### Samedi 14 Décembre

Journée de Noël : manèges, calèches, marché, feu d'artifice.

### Mardi 24 Décembre

Messe de Noël à 18 heures

## JANVIER 2025

### Dimanche 12 Janvier

Les Vœux de Mme le Maire à 15 h suivi d'un concert «la roulotte » et de la galette des rois. Merci de vous inscrire.

## FEVRIER 2025

Dimanche 9 février à 15 h **CARNAVAL** au village en compagnie de la troupe Les peaux rouges Bateria et l'Association des Parents d'élèves.

Un programme complet de la saison culturelle municipale proposée de janvier à juin, complétée des différentes propositions de rencontres des associations de Saiguède et d'ailleurs vous sera distribué en boîte aux lettres en début d'année.

Belle année 2025 à tous.

# Informations Utiles

## Les encombrants

Passages:

**Mercredi 27 Novembre 2024**

Pour qu'ils passent chez vous, envoyer au préalable un mail à la mairie en indiquant : nom, adresse, numéro de téléphone et descriptif des quatre biens maxi à enlever.

## Maison Départementale De Proximité (MDP)

Informations diverses (transports, restauration scolaire, associations, etc.),  
Aide aux démarches, Aide au numérique.

### MDP de SAINT-LYS :

1 Rue des Glycines  
31470 SAINT-LYS  
05 34 60 76 50

[proximite.saintlys@cd31.fr](mailto:proximite.saintlys@cd31.fr)

### Jours d'ouvertures :

Mercredi, jeudi, vendredi  
de 9h à 12h30 et de 13h30 à 17h30  
SANS RENDEZ-VOUS

&

### MDP de FONSORBES :

*(Ouverture le 2 avril 2024)*

8, rue Luigi-Amadio  
31470 FONSORBES  
05 34 60 76 58

[proximite.fonsorbes@cd31.fr](mailto:proximite.fonsorbes@cd31.fr)

### Jours d'ouvertures :

Lundi et Mardi  
de 9h à 12h30 - 13h30 à 17h30

## Maison Départementale des Solidarités (MDS)

Saiguède dépend de la MDS de Frouzins

### MDS de Frouzins :

94, Bd de la Méditerranée  
31270 FROUZINS  
05 34 63 03 20

Possibilité de RDV sur St Lys.  
Des professionnels peuvent venir à votre domicile en cas d'impossibilité à vous déplacer.

Une **Action sociale et médico-sociale** pour :

- Les **personnes en difficulté** d'insertion pour percevoir le RSA,
- Les **enfants et leur famille** pour toutes les questions autour de la parentalité et de la santé de l'enfant, de l'éducation et de la protection des enfants ;
- Les **seniors** pour un accompagnement social, une aide à domicile, la téléassistance, un logement adapté, un accompagnement pour un projet d'entrée en établissement d'accueil ;
- Les **personnes en situation de handicap** pour les informer et les aider à accéder à leurs droits, les soutenir dans la réalisation de leur projet de vie ;
- Les **jeunes** pour les soutenir dans l'acquisition de leur autonomie ou en cas de difficultés familiales ;
- Les **femmes** pour la maîtrise de la fécondité, le suivi gynécologique, l'accompagnement des femmes victimes de violences.

## Maison France Services

### **Aide aux démarches**

8 place Jean Moulin  
31470 Saint-Lys  
05 34 27 20 71  
[saint-lys@france-service.gouv.fr](mailto:saint-lys@france-service.gouv.fr)

### **Horaires d'ouverture :**

- **Mardi** : 09:00 - 12:00 / 14:00 - 17:00
- **Mercredi** : 09:00 - 12:00 / 14:00 - 17:00
- **Jeudi** : 09:00 - 12:00 / 14:00 - 17:00
- **Vendredi** : 09:00 - 12:00 / 14:00 - 17:00
- **Samedi** : 09:00 - 12:00

## Horaires

### La Mairie :

5, Rue du 8 Mai 1945

31470 SAIGUÈDE

### Accueil physique du public :

Lundi, mardi et vendredi : 15h30 à 18h

mercredi : 9 h à 12h

Accueil téléphonique au : 05.61.91.68.74

E-mail : [mairie@saiguède.fr](mailto:mairie@saiguède.fr)

Site de Saiguède : [mairiedesaiguède.fr](http://mairiedesaiguède.fr)

Facebook : [www.facebook.com/VilledeSaiguède](http://www.facebook.com/VilledeSaiguède)

Mairie Fermée :

les mercredis après-midis, jeudis et week-ends.

## Le Muretain Agglo

Accueil : 05.34.46.30.30

Site : [www.agglo-muretain.fr](http://www.agglo-muretain.fr)

### Responsable ALAE / ALSH :

06.99.59.48.06 ou 05.61.72.98.99

### Renseignements factures, paiements :

**Romain Clauzet** : 05.34.46.61.05 ou

[romain.clauzet@agglo-muretain.fr](mailto:romain.clauzet@agglo-muretain.fr)

### Numéro unique petite enfance:

**05.34.60.10.40** de 09h00 à 12h00

## Le Relais Assistante Maternelle (R.A.M.) :

[ram@agglo-muretain.fr](mailto:ram@agglo-muretain.fr)

## Votre déchetterie de Saint-Thomas :

### Du 1er avril au 30 septembre :

Lundi, mercredi et vendredi : de 14h à 18h30 :

Le samedi : de 10h à 13h et de 14h à 18h30

### Du 1er octobre au 31 mars :

Lundi, mercredi et vendredi : de 14h à 17h :

Le samedi : de 10h à 13h et de 14h à 17h

*Vous pourrez obtenir un autocollant à la Mairie pour y accéder, sur présentation de la carte grise de votre véhicule.*

## Divers

POMPIERS : 18 - SAMU : 15

GENDARMERIE : 17 – 05.34.47.01.80

Centre anti-poison : 05.61.77.74.47

Eau : 05.61.56.00.00 - EDF : 0 810 131 333

Les pharmacies de garde autour de Saiguède :

[Pharmaciesdegarde.com](http://Pharmaciesdegarde.com) ou le 3237

### Toulouse Accueil Soins Urgents

ENFANTS - Ouvert 7 jours sur 7

COMU (Centre d'Orientation Médical Urgentiste)

**05.34.59.74.01** (Centre Médical Bernadet)

Plaisance du Touch

**3966** : **Toujours un médecin à l'écoute des patients en Midi-Pyrénées**

*(la nuit, le week-end et les jours fériés)*



## Le « bruit » :

Lundi au vendredi :

8 h 30 à 12 h et 14 h 30 à 19 h

Samedi : 9 h à 12 h et 15 h à 19 h

Dimanche et jours fériés : 10 h à 12 h et 16 h à 18 h

*(Le non-respect de ces horaires est une infraction passible d'une amende conformément à l'article 131-3 du code pénal)*



URGENCES VÉTÉRINAIRES

## Clinique Vétérinaire de Garde au :

**05 61 11 21 31**

Nuits à partir de 19h—Week-ends à partir du samedi midi et jours fériés.

**Vous ne pouvez pas vous déplacer?**

**Un service vétérinaire de garde intervient désormais sur Saiguède.**

**Pour toutes les urgences sur les animaux de compagnie**, les vétérinaires consultent à domicile et 7 jours/7 : **3115**

<https://www.urgences-veterinaires.fr>